

รายงานเฝ้าระวัง ติดตามสถานการณ์ และแจ้งข้อมูลการเตือนภัย



ห้องปฏิบัติการเฝ้าระวังและเตือนภัยน้ำหลาก-ดินถล่ม (EARLY WARNING SYSTEM)
กองวิจัย พัฒนาและอุทกวิทยา กรมทรัพยากรน้ำ กระทรวงทรัพยากรธรรมชาติและสิ่งแวดล้อม

วันที่ 21 ตุลาคม พ.ศ. 2567

1. สถานการณ์น้ำฝน และการเตือนภัยจากสถานีเตือนภัยล่วงหน้า (Early Warning)

1.1 สรุปภาพรวมสถานะของสถานีเตือนภัยแบ่งตามภาค

ปริมาณฝนสะสม 24 ชั่วโมง	จำนวน (สถานี)						
	ภาคกลาง (226 สถานี)	ภาคตะวันออก (65 สถานี)	ภาคเหนือ (899 สถานี)	ภาค ตะวันออกเฉียงเหนือ (244 สถานี)	ภาคใต้ (566 สถานี)	ภาคตะวันตก (156 สถานี)	รวม (2,156 สถานี)
มากกว่า 100.0 มม.	1	0	0	0	0	0	1
50.1 - 100.0 มม.	10	0	0	1	0	4	15
น้อยกว่าหรือเท่ากับ 50.0 มม.	122	31	378	96	142	107	876
รวมสถานีที่มีฝน	133	31	378	97	142	111	892

1.2 สถานการณ์น้ำฝนจากการตรวจวัดของสถานีเตือนภัยล่วงหน้า ณ วันที่ 21 ตุลาคม 2567 เวลา 07.00 น.

สถานีเตือนภัย	ปริมาณฝนตกสะสมสูงสุด		ระดับสถานการณ์ การเตือนภัย
	เวลาสะสม (ชม.)	ปริมาณฝน (มม.)	
บ้านสนามบิน ตำบลเขากวางทอง อำเภอหนองฉาง จังหวัดอุทัยธานี	รอบ 12 ชม.	69.0	ปกติ
บ้านโป่งสามสิบ ตำบลระบำ อำเภอลานสัก จังหวัดอุทัยธานี	รอบ 24 ชม.	107.5	เฝ้าระวัง

1.3 การเตือนภัยจากสถานีเตือนภัยล่วงหน้า

ลำดับ สถานี	รหัสสถานี	บ้าน	ตำบล	อำเภอ	จังหวัด	ระดับการเตือนภัย	วันที่	เวลา	ปริมาณฝน ย้อนหลัง 12 ชั่วโมง
1	STN1975	บ้านหมื่นด่าน	บ่อพลอย	บ่อไร่	ตราด	1.เตือนภัยสีเขียว	18 ต.ค. 67	15.03 น.	110.0 มม.
						2.เตือนภัยสีเหลือง	18 ต.ค. 67	15.46 น.	4.20 ม.
									ระดับน้ำ
2	STN1804	บ้านสามพัน	ไทรซิง	พระแสง	สุราษฎร์ธานี	1.เตือนภัยสีเขียว	18 ต.ค. 67	00.54 น.	5.09 ม.
		บ้านขอนแก่น	ไทรซิง	พระแสง	สุราษฎร์ธานี				ระดับน้ำ
		บ้านหาดเจริญ	ไทรซิง	พระแสง	สุราษฎร์ธานี				
		บ้านไสท่อน	ไทรซิง	พระแสง	สุราษฎร์ธานี				
3	STN0111	บ้านกะรน	กะรน	เมืองภูเก็ต	ภูเก็ต	1.เตือนภัยสีเขียว	18 ต.ค. 67	05.45 น.	67.5 มม.
		บ้านกะตะ	กะรน	เมืองภูเก็ต	ภูเก็ต				
		บ้านคอกช้าง	กะรน	เมืองภูเก็ต	ภูเก็ต				
		บ้านบางลา	กะรน	เมืองภูเก็ต	ภูเก็ต				
4	STN0577	บ้านพรุสมภาร	เทพกระษัตรี	ถลาง	ภูเก็ต	1.เตือนภัยสีเขียว	18 ต.ค. 67	05.45 น.	63.0 มม.
		บ้านเหรียญ	เทพกระษัตรี	ถลาง	ภูเก็ต				
5	STN0577	บ้านพรุสมภาร	เทพกระษัตรี	ถลาง	ภูเก็ต	1.เตือนภัยสีแดง	19 ต.ค. 67	06.10 น.	93.5 มม.
		บ้านเหรียญ	เทพกระษัตรี	ถลาง	ภูเก็ต				
6	STN0499	บ้านนาใหญ่	ฉลอง	เมืองภูเก็ต	ภูเก็ต	1.เตือนภัยสีเขียว	19 ต.ค. 67	06.19 น.	65.0 มม.
		บ้านวัดใหม่	ฉลอง	เมืองภูเก็ต	ภูเก็ต				
		บ้านนากก	ฉลอง	เมืองภูเก็ต	ภูเก็ต				
		บ้านยอดเสนห์	ฉลอง	เมืองภูเก็ต	ภูเก็ต				
		บ้านดินเขา	วิชิต	เมืองภูเก็ต	ภูเก็ต				

7	STN1728	บ้านบางทอง	บางทอง	ท้ายเหมือง	พังงา	1.เดือนภัยสีเขียว	19 ต.ค. 67	06.28 น.	102.0 มม.
		บ้านแร่	บางทอง	ท้ายเหมือง	พังงา	2.เดือนภัยสีเหลือง	19 ต.ค. 67	08.09 น.	119.0 มม.
		บ้านค่าย	บางทอง	ท้ายเหมือง	พังงา				
8	STN0097	บ้านกะไหล	กะไหล	ตะกั่วทุ่ง	พังงา	1.เดือนภัยสีเขียว	19 ต.ค. 67	06.34 น.	100.5 มม.
		บ้านบางนุ	กะไหล	ตะกั่วทุ่ง	พังงา				
		บ้านเหนือ	กะไหล	ตะกั่วทุ่ง	พังงา				
		บ้านเชิงใหม่	กะไหล	ตะกั่วทุ่ง	พังงา				
9	STN0288	บ้านบางหวาน	กมลา	กะทู้	ภูเก็ต	1.เดือนภัยสีเขียว	19 ต.ค. 67	10.10 น.	65.5 มม.
		บ้านโคกยาง	กมลา	กะทู้	ภูเก็ต				
		บ้านเหนือ	กมลา	กะทู้	ภูเก็ต				
		บ้านหัวควน	กมลา	กะทู้	ภูเก็ต				
		บ้านนาคา	กมลา	กะทู้	ภูเก็ต				
		บ้านหาดสุรินทร์	เชิงทะเล	ถลาง	ภูเก็ต				
		บ้านบางเทา	เชิงทะเล	ถลาง	ภูเก็ต				
		บ้านบางเทานอก	เชิงทะเล	ถลาง	ภูเก็ต				
10	STN0016	บ้านนาแฝก	นาเตย	ท้ายเหมือง	พังงา	1.เดือนภัยสีเขียว	19 ต.ค. 67	10.21 น.	100.0 มม.
11	STN2050	บ้านพรจุต	บ่อหิน	สิเกา	ตรัง	1.เดือนภัยสีเหลือง	19 ต.ค. 67	15.38 น.	135.5 มม.
12	STN1094	บ้านอิพังใหญ่	เจ้าวัด	บ้านไร่	อุทัยธานี	1.เดือนภัยสีเหลือง	19 ต.ค. 67	17.21 น.	113.0 มม.
		บ้านฟุ้งน้อย	คอกควาย	บ้านไร่	อุทัยธานี				
13	STN0680	บ้านพูนอน	บ้านไร่	บ้านไร่	อุทัยธานี	1.เดือนภัยสีเหลือง	19 ต.ค. 67	17.46 น.	98.5 มม.
		บ้านห้วยหนามตะเข้	บ้านไร่	บ้านไร่	อุทัยธานี				
14	STN0171	บ้านปุง	เจ้าวัด	บ้านไร่	อุทัยธานี	1.เดือนภัยสีเขียว	19 ต.ค. 67	18.00 น.	82.5 มม.
						2.เดือนภัยสีเหลือง	19 ต.ค. 67	18.30 น.	97.5 มม.
15	STN0679	บ้านหินดุ่ม	บ้านไร่	บ้านไร่	อุทัยธานี	1.เดือนภัยสีเหลือง	19 ต.ค. 67	18.10 น.	121.0 มม.
		บ้านสน่า	บ้านไร่	บ้านไร่	อุทัยธานี				
		บ้านน้อยพัฒนา	บ้านไร่	บ้านไร่	อุทัยธานี				
		บ้านห้วยป่าปก	บ้านไร่	บ้านไร่	อุทัยธานี				
16	STN0472	บ้านปางสวรรค์	คอกควาย	บ้านไร่	อุทัยธานี	1.เดือนภัยสีเขียว	19 ต.ค. 67	18.20 น.	82.5 มม.
		บ้านทองหลาง	คอกควาย	บ้านไร่	อุทัยธานี	2.เดือนภัยสีเหลือง	20 ต.ค. 67	03.15 น.	100.0 มม.
		บ้านน้อย	คอกควาย	บ้านไร่	อุทัยธานี				
17	STN1630	บ้านเขาน้อย	วังคัง	เมืองกาญจนบุรี	กาญจนบุรี	1.เดือนภัยสีเขียว	20 ต.ค. 67	01.26 น.	85.0 มม.
18	STN0101	บ้านลำภี	ลำภี	ท้ายเหมือง	พังงา	1.เดือนภัยสีเขียว	20 ต.ค. 67	02.59 น.	101.5 มม.
		บ้านข้างนอน	ลำภี	ท้ายเหมือง	พังงา				
		บ้านนาใน	ทุ่งมะพร้าว	ท้ายเหมือง	พังงา				
19	STN0101	บ้านลำภี	ลำภี	ท้ายเหมือง	พังงา	1.เดือนภัยสีเหลือง	20 ต.ค. 67	15.46 น.	118.0 มม.
		บ้านข้างนอน	ลำภี	ท้ายเหมือง	พังงา				
		บ้านนาใน	ทุ่งมะพร้าว	ท้ายเหมือง	พังงา				
20	STN1776	บ้านอินทนิล	ทุ่งมะพร้าว	ท้ายเหมือง	พังงา	1.เดือนภัยสีเขียว	20 ต.ค. 67	10.33 น.	102.0 มม.
		บ้านสร้างตนเอง	ทุ่งมะพร้าว	ท้ายเหมือง	พังงา				
		บ้านเขากล้วย	ทุ่งมะพร้าว	ท้ายเหมือง	พังงา				
		บ้านควนแรด	ทุ่งมะพร้าว	ท้ายเหมือง	พังงา				

21	STN1074	อบต. บ้านบึง	บ้านบึง	บ้านไร่	อุทัยธานี	1.เดือนกัยสี่เขียว	20 ต.ค. 67	17.30 น.	86.0 มม.
		บ้านบึง	บ้านบึง	บ้านไร่	อุทัยธานี				
		บ้านพุลสุข	บ้านบึง	บ้านไร่	อุทัยธานี				
		บ้านนาตาโพ	บ้านบึง	บ้านไร่	อุทัยธานี				
		บ้านบ่อน้อย	บ้านไร่	บ้านไร่	อุทัยธานี				
22	STN0270	บ้านโป่งสามสิบ	ระบำ	ลานสัก	อุทัยธานี	1.เดือนกัยสี่เขียว	20 ต.ค. 67	18.00 น.	86.0 มม.
		บ้านศรีวังค์	ระบำ	ลานสัก	อุทัยธานี				
		บ้านเขาหินเทิน	ระบำ	ลานสัก	อุทัยธานี				
		บ้านห้วยรัง	ระบำ	ลานสัก	อุทัยธานี				
		บ้านทรัพย์สมบูรณ์	ระบำ	ลานสัก	อุทัยธานี				
23	STN0951	บ้านกลาง	ห้วยคต	ห้วยคต	อุทัยธานี	1.เดือนกัยสี่เขียว	20 ต.ค. 67	19.40 น.	82.5 มม.
		บ้านหนองพรมหน่อ	ห้วยคต	ห้วยคต	อุทัยธานี				
		บ้านล่องบง	ห้วยคต	ห้วยคต	อุทัยธานี				
		บ้านชุมทหาร	ห้วยคต	ห้วยคต	อุทัยธานี				
		บ้านป่าผาก	ห้วยคต	ห้วยคต	อุทัยธานี				
		บ้านบางกุ้ง	ห้วยคต	ห้วยคต	อุทัยธานี				
		บ้านหลังเขา	ห้วยคต	ห้วยคต	อุทัยธานี				
24	STN1552	บ้านแก่งหิน	วังประจวบ	เมืองตาก	ตาก	1.เดือนกัยสี่เขียว	20 ต.ค. 67	20.40 น.	3.01 ม.
		บ้านวังประจวบ	วังประจวบ	เมืองตาก	ตาก				ระดับน้ำ
		บ้านสะแกเครือ	วังประจวบ	เมืองตาก	ตาก				
		บ้านลานสอ	วังประจวบ	เมืองตาก	ตาก				
		บ้านหนองร่ม	วังประจวบ	เมืองตาก	ตาก				
		บ้านลานเต็ง	วังประจวบ	เมืองตาก	ตาก				
		บ้านลานยาง	วังประจวบ	เมืองตาก	ตาก				
		บ้านลานกระทิง	วังควง	พรานกระต่าย	กำแพงเพชร				
		บ้านลานทอง	วังควง	พรานกระต่าย	กำแพงเพชร				

2. สถานการณ์น้ำฝนจากกรมอุตุนิยมวิทยา

หน่วยงาน	ข้อมูลที่รายงาน
กรมอุตุนิยมวิทยา	<p>ปริมาณฝนของกรมอุตุนิยมวิทยา พบว่ามีฝนตกสะสม 24 ชั่วโมง สูงสุด 55.0 มม. ที่สถานีตรวจอากาศสุโขทัย จังหวัดสุโขทัย</p> <p>ส่วนการพยากรณ์อากาศของกรมอุตุนิยมวิทยา เมื่อเวลา 06.00 น. วันนี้ พยากรณ์อากาศ 24 ชั่วโมงข้างหน้า ประเทศไทยมีฝนฟ้าคะนองกับมีฝนตกหนักบริเวณภาคกลาง ภาคตะวันออก และภาคใต้ฝั่งตะวันออก ขอให้ประชาชนในบริเวณดังกล่าวระวังอันตรายจากฝนตกหนัก และฝนที่ตกสะสม ซึ่งอาจทำให้เกิดน้ำท่วมฉับพลันและน้ำป่าไหลหลาก โดยเฉพาะพื้นที่ลาดเชิงเขาใกล้ทางน้ำไหลผ่านและพื้นที่ลุ่ม ทั้งนี้เนื่องจากความกดอากาศสูงหรือมวลอากาศเย็นจากประเทศจีนปกคลุมภาคเหนือตอนบนและภาคตะวันออกเฉียงเหนือตอนบน ส่งผลทำให้มีลมตะวันออกเฉียงและลมตะวันออกเฉียงใต้ พัดนำความชื้นจากทะเลจีนใต้และอ่าวไทย เข้ามาปกคลุมภาคเหนือตอนล่าง ภาคตะวันออกเฉียงเหนือตอนล่าง ภาคกลาง และภาคตะวันออก ประกอบกับร่องมรสุมพาดผ่านอ่าวไทยตอนบน ภาคตะวันออกและภาคใต้ตอนบน</p>



สรุปรายงานการแจ้งข้อมูลการเตือนภัย น้ำหลาก-ดินถล่มในพื้นที่ลาดชัน และที่ราบเชิงเขา



ห้องปฏิบัติการเฝ้าระวังและเตือนภัยน้ำหลาก-ดินถล่ม
กองวิจัย พัฒนาและอุทกวิทยา กรมทรัพยากรน้ำ กระทรวงทรัพยากรธรรมชาติและสิ่งแวดล้อม

วันเสาร์ ที่ 19 ตุลาคม 2567

สถานีเตือนภัยด้วยปริมาณน้ำฝน



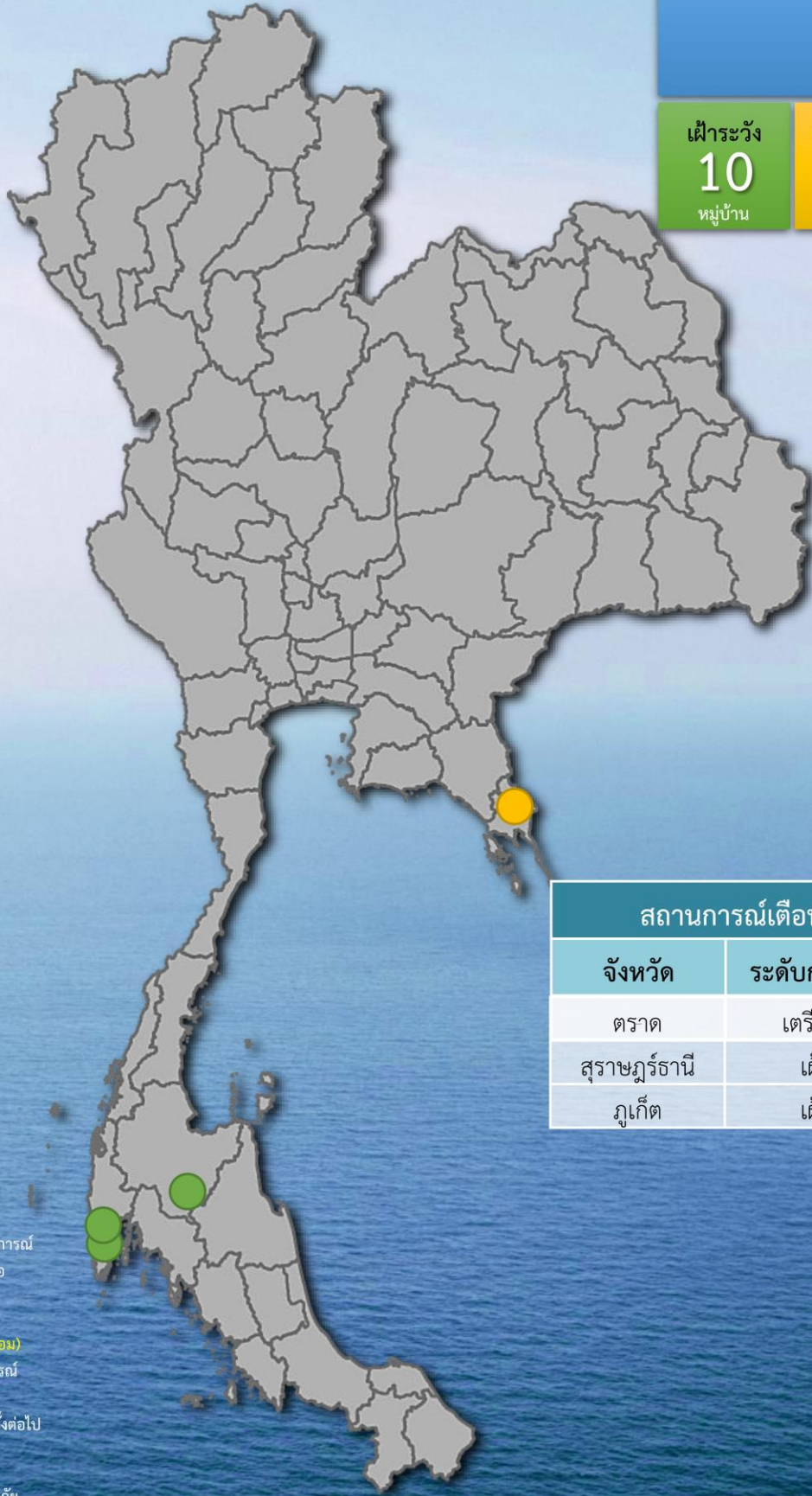
สถานีเตือนภัยด้วย
ปริมาณน้ำฝนและระดับน้ำ



สถานการณ์เตือนภัยทั้งหมด

11
หมู่บ้าน

เฝ้าระวัง 10 หมู่บ้าน	เตรียมพร้อม 1 หมู่บ้าน	วิกฤติ - หมู่บ้าน
------------------------------------	-------------------------------------	--------------------------------



สถานการณ์เตือนภัยรายจังหวัด

จังหวัด	ระดับการเตือนภัย	หมู่บ้าน
ตราด	เตรียมพร้อม	1
สุราษฎร์ธานี	เฝ้าระวัง	4
ภูเก็ต	เฝ้าระวัง	6



สัญญาณไฟสีเขียว (เฝ้าระวัง)

- ให้เฝ้าระวัง และติดตามสถานการณ์
- คอยฟังประกาศจากผู้รู้ หรือหอกระจายข่าว



สัญญาณไฟสีเหลือง (เตรียมพร้อม)

- ให้เตรียมตัวพร้อมรับสถานการณ์
- เก็บรวบรวมสิ่งของที่จำเป็น
- รอฟังประกาศและสัญญาณครั้งต่อไป



สัญญาณไฟสีแดง (วิกฤติ)

- ให้เคลื่อนย้ายไปยังพื้นที่ปลอดภัย
- ที่มีการได้แจ้งให้ทราบ





สรุปรายงานการแจ้งข้อมูลการเตือนภัย น้ำหลาก-ดินถล่มในพื้นที่ลาดชัน และที่ราบเชิงเขา



ห้องปฏิบัติการเฝ้าระวังและเตือนภัยน้ำหลาก-ดินถล่ม

กองวิจัย พัฒนาและอุทกวิทยา กรมทรัพยากรน้ำ กระทรวงทรัพยากรธรรมชาติและสิ่งแวดล้อม

วันอาทิตย์ ที่ 20 ตุลาคม 2567

สถานีเตือนภัยด้วยปริมาณน้ำฝน



สถานีเตือนภัยด้วย
ปริมาณน้ำฝนและระดับน้ำ



สถานการณ์เตือนภัยทั้งหมด

40

หมู่บ้าน

เฝ้าระวัง

22

หมู่บ้าน

เตรียมพร้อม

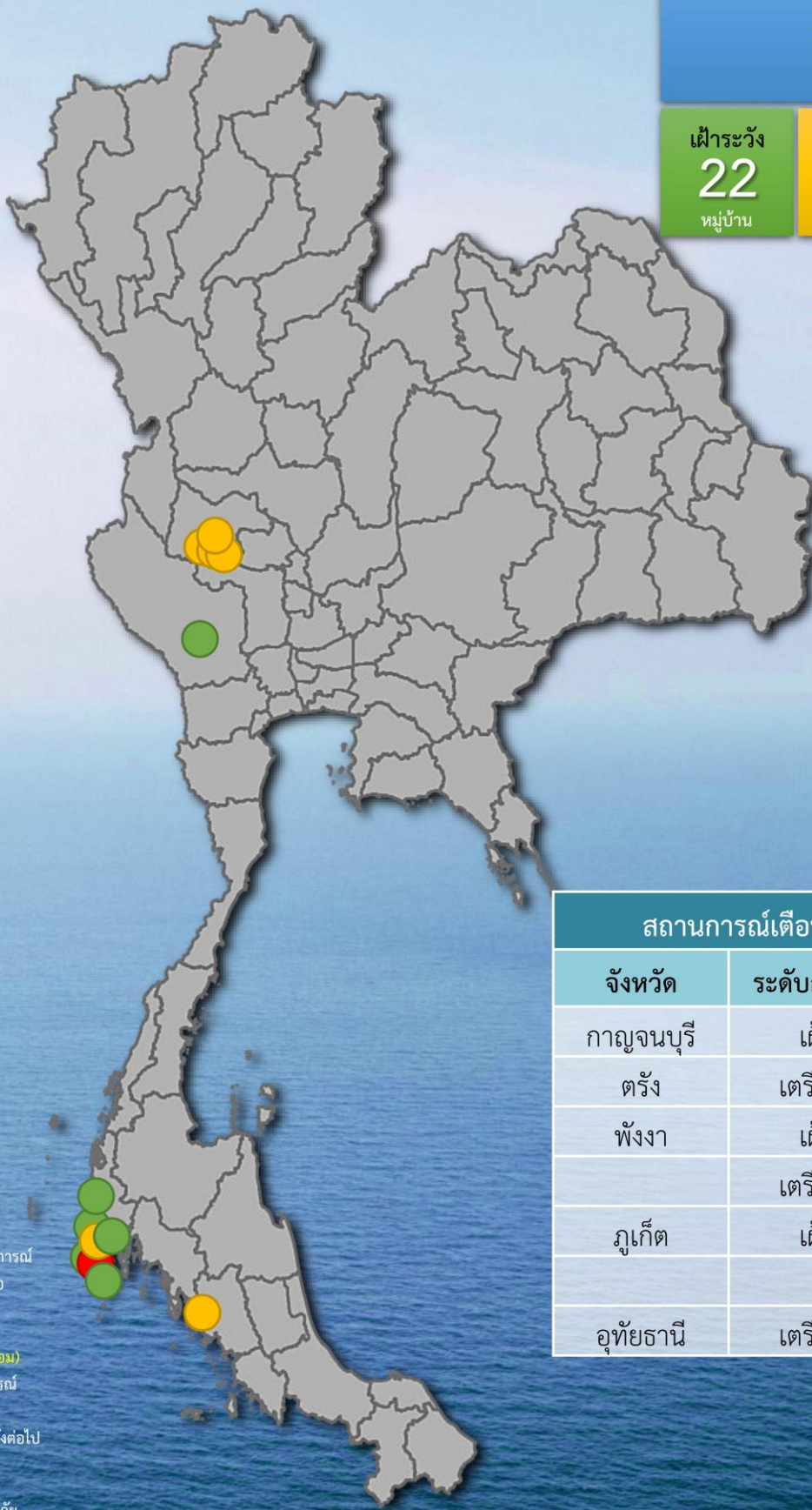
16

หมู่บ้าน

วิกฤติ

2

หมู่บ้าน



สถานการณ์เตือนภัยรายจังหวัด

จังหวัด	ระดับการเตือนภัย	หมู่บ้าน
กาญจนบุรี	เฝ้าระวัง	1
ตรัง	เตรียมพร้อม	1
พังงา	เฝ้าระวัง	8
	เตรียมพร้อม	3
ภูเก็ต	เฝ้าระวัง	13
	วิกฤติ	2
อุทัยธานี	เตรียมพร้อม	12



สัญญาณไฟสีเขียว (เฝ้าระวัง)

- ให้เฝ้าระวัง และติดตามสถานการณ์
- คอยฟังประกาศจากผู้รู้ หรือหอกระจายข่าว



สัญญาณไฟสีเหลือง (เตรียมพร้อม)

- ให้เตรียมตัวพร้อมรับสถานการณ์
- เก็บรวบรวมสิ่งของที่จำเป็น
- รอฟังประกาศและสัญญาณครั้งต่อไป



สัญญาณไฟสีแดง (วิกฤติ)

- ให้เคลื่อนย้ายไปยังพื้นที่ปลอดภัย
- ที่มีการได้แจ้งให้ทราบ





สรุปรายงานการแจ้งข้อมูลการเตือนภัย น้ำหลาก-ดินถล่มในพื้นที่ลาดชัน และที่ราบเชิงเขา



ห้องปฏิบัติการเฝ้าระวังและเตือนภัยน้ำหลาก-ดินถล่ม

กองวิจัย พัฒนาและอุทกวิทยา กรมทรัพยากรน้ำ กระทรวงทรัพยากรธรรมชาติและสิ่งแวดล้อม

วันจันทร์ ที่ 21 ตุลาคม 2567

สถานการณ์เตือนภัยทั้งหมด

33

หมู่บ้าน

เฝ้าระวัง

30

หมู่บ้าน

เตรียมพร้อม

3

หมู่บ้าน

วิกฤติ

-

หมู่บ้าน



สถานการณ์เตือนภัยรายจังหวัด

จังหวัด	ระดับการเตือนภัย	หมู่บ้าน
พังงา	เฝ้าระวัง	4
	เตรียมพร้อม	3
อุทัยธานี	เฝ้าระวัง	17
ตาก	เฝ้าระวัง	7
กำแพงเพชร	เฝ้าระวัง	2



สัญญาณน้ำหลาก (เฝ้าระวัง)

- ใกล้เคียงวัด และติดตามสถานการณ์
- คอยฟังประกาศจากผู้รู้ หรือหอกระจายข่าว



สัญญาณน้ำหลาก (เตรียมพร้อม)

- ใกล้เคียงวัดหรือเว็บไซต์ทางการ
- เก็บรวบรวมสิ่งของที่จำเป็น
- รอที่สะพานและสัญญาณครั้งต่อไป



สัญญาณน้ำหลาก (วิกฤติ)

- ใกล้เคียงวัด ใช้อุปกรณ์ที่ปลอดภัย
- ฝึกการได้แจ้งโทรหา

